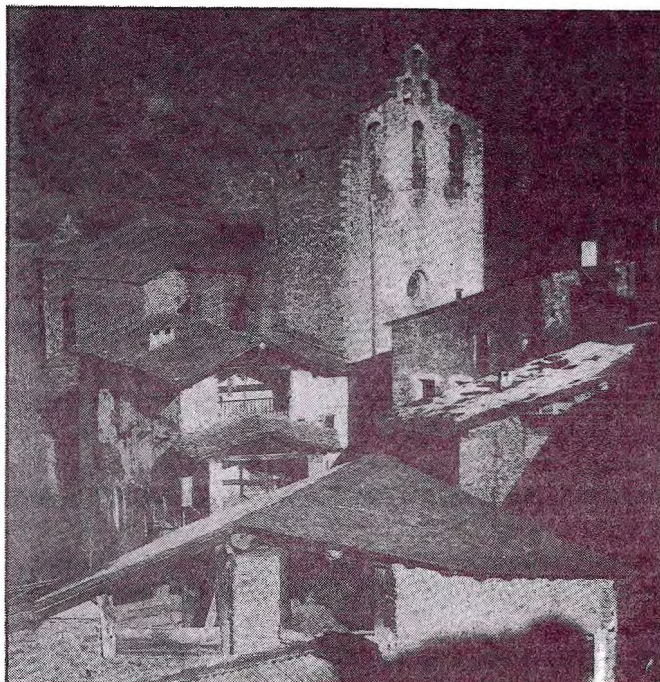


PEL VESCOMTAT DE CASTELLBÒ

Aprofitant els dos dies i mig de la Pasqua Granada, es projectà aquesta incursió als antics dominis dels vescomtes de Castellbò. Prenent per base la Seu d'Urgell, la intenció era d'estendre'ns cap als diferents indrets interessants, començant, naturalment, per la vall que donà nom a la senyoria.

Arribats a la Seu amb temps i claror per endavant, la primera visita calia dedicar-la precisament a la Seu. La Catedral de Santa Maria és una basílica de tres naus i transsepte, en el qual s'obren cinc absis a llevant, sobresortint d'una línia traçada el central, dotat d'una elegant galeria superior i d'un preciós absidiol buidat interiorment. Dues torres



La col·legiata de Castellbò sorgeix d'entre les cases del poble.

majors rectangulars s'alcen a banda i banda del transsepte i dues altres d'octogonals emmarquen el frontispici que, sobre el portal principal, ostenta dos lleons molt deteriorats. El claustre, situat a migdia de la Catedral, té planta rectangular i tres de les seves ales conserven la galeria romànica, els capitells de la qual denoten una forta influència rossellonesa.

El conjunt de carrers entrelaçats que formen la Vila Vella constitueix un dels encisos de la ciutat i, d'entre tots, mereix atenció el carrer porticat dels Canonges, amb arcades de mig punt, així com les antigues mesures de gra, del 1379, al carrer Major.

Diumenge al matí, després d'esmorzar amb totes les de la llei, empenem el carmí de Castellbò. Hi accedim per una carretera asfaltada (9 Km.) que s'inicia a Montferrer. La vila es troba en un espai engorjat i era lloc de pas dels camins que relligaven la Seu d'Urgell amb el Pallars Sobirà. En l'aspecte monumental es destaquen la col·legiata de Santa Maria i el casal que hi ha al seu costat, amb finestral gòtic. L'església és un edifici romànic, bé que de transició al gòtic, del segle XIII avançat. Es destaca a la façana de ponent la porta d'arcs apuntats en degradació i dues columnes per banda. El fustam conserva la ferramenta d'ornamentació de tradició romànica. És típic l'ample

campanar d'espadanya amb què acaba el mur de la façana, que té al capdamunt un campanaret de dos pisos d'arcs. El conjunt és dominat per les ruïnes del castell, situat al cim del puig on s'assenta la vila.

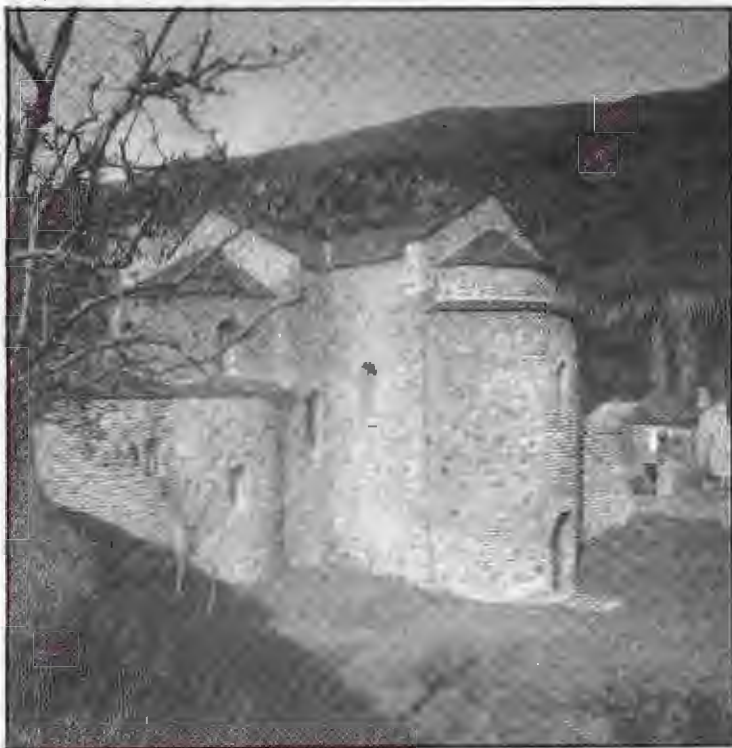
Tenim temps i decidim d'enfilarnos fins a Sant Joan de l'Erm. Ací no hi ha vestigis medievals, però la majestuositat de la boscúria és tan colpidora com la que se sent sota les voltes d'una abadia romànica. Pasturem una estona per l'indret i empenem el regrés.

A la tarda l'interès se centra en la visita a Sant Serni de Tavèrnoles. Situat molt prop de la Seu, al poble d'Anserall, aquesta antiga abadia benedictina té, per a la comarca, la importància que tenien, per a les seves respectives, Ripoll i Cuixà. A Sant Serni hi estudià, probablement, el bisbe Fèlix d'Urgell i per això el monestir es va veure involucrat en l'heretgia adopcionista.

De l'església de Sant Serni de Tavèrnoles, en resta només la capçalera, composta dels absis romànics restaurats, i el transsepte, acabat en absidioles. Hom sap, tanmateix, que el temple era basilical, de tres naus que no s'han conservat. És curiosa la disposició absidal de tres absis en creu situats entorn d'un altre major; l'absis central té interiorment altres tres absidioles buidades en el guix del seu mur. En procedeix un frontal d'altar romànic, del segle XII, conservat al Museu d'Art de Catalunya.

Ens proposàvem d'acabar la tarda admirant el campanar rodó de l'església romànica d'Ars. L'estat de la pista no ens ho permeté; més amunt de Sant Joan Fumat és impracticable per a turistes normals i, tant l'Armengol com en Raspall, no van voler exposar-se a una averia gairebé certa. Puc dir, però, que aquest campanar rodó és un bell exemplar del romànic llombard, amb finestres geminades i arcuacions a la part superior. Vaig tenir ocasió de contemplar-lo en el transcurs d'una interessant caminada entre Sort i la Seu d'Urgell.

Dilluns. Comença amb el ritual de l'esmorzar. La primera fita és pujar a Cabó. El poble és situat a la vora del riu homònim i les cases de la seva esquerra són esglaonades pels vessants de la serra d'Ares. L'antiga església parroquial de Sant Serni domina la població: Romànica i quelcom alterada, és, però, un monument força interessant. Orientada a tramuntana, té un absis en aquest cantó i un altre a ponent, mentre que el que hi devia haver a llevant, formant una capçalera trevolada s'ha perdut. Es conserva, bé que força malmesa, la cúpula del creuer, i la nau és coberta amb volta



Sant Serni de Tavèrnoles



Sant Romà de Valldarques



Creuer i absis central de la Catedral de la Seu d'Urgell

de canó. Des del replà de l'església la vista sobre el poble és ben bonica. Voldríem arribar fins a Sant Joan de Montanissell, però ens trobem altre cop amb una pista revessa que ens fa desistir de l'aventura. Renunciem, doncs, a visitar el lloc per dedicar més temps a Valldarques.

Al vessant nord de la serra d'Aubenc, i disposada de ponent a llevant, hi trobem la clotada de Valldarques, situada entre la doble cinglera formada a banda i banda del riu. En un penya-segat s'assenta el nucli principal d'habitatge, molt limitat.

Entre els monuments arquitectònics més notables de la vall cal fer esment de l'església parroquial de Sant Romà. Romànica, d'una nau i absis semi-circular; el més remarcable és el campanar de torre, adossat a la paret de tramuntana. De gran vistositat, té els tres pisos alts decorats amb diferents tipus d'arcuacions, sota les quals hi ha finestres, biforades als dos inferiors i rodones al superior.

A més de Sant Romà, a Valldarques hi ha tota una constel·lació d'esglésies romàniques disseminades: Sant Miquel, coneguda al país per l'Església Rònega; Santa Maria de Remolins, que centra el veïnat de cases conegut amb el nom de Remolins; Sant Miquel, que hom considera la primitiva església de la vall, i Sant Martí de la Plana, situada dalt la carena. Totes, llevat de Sant Romà, són en un estat força ruïnós, igualment que l'antic castell anomenat Torre de la Vila.

Tirem avall i dinem a Oliana. Però, si hem satisfet la gana material, resta encara, insadollable, la fam romànica, que ens obliga a retrocedir fins a Peramola. Ens adrecem al cementiri per admirar l'antiga parròquia de Sant Miquel, avui capella del fossar, molt notable, amb lesenes i arcuacions, i ben restaurada.

El lloc resulta tan melangiós que les senyores no poden resistir el desig d'escoltar algunes poesies, romàntiques, naturalment, i així, amb un aliatge de romànic i de romàntic, acabem l'excursió i dos dies i mig molt agradables, per la idoneïtat de la companyia i per les coses, tan interessants, que hem pogut veure.

Robert Durbà i Alemany